



SBR kontorsbyggnad och tappstation i Mantorp, centralt belägen i hjärtat av Östergötland. Här arbetar fn ca 20 personer.

BERTIL WAHLIN:

Tappstationen i Mantorp 10 år

För 60 år sedan, den 26 juli 1919, skapades Sveriges Biodlars Riksförbund efter en sammanslagning av de båda då konkurrerande föreningarna Sveriges allmänna biodlareförening och Svenska biodlareföreningen. Det blev ett förbund, som räknade 10 510 medlemmar. Alltsedan SBR:s tillkomst har landets biodlare hållit samman – några smärre försök till utbrytning har förekommit men rönt ringa framgång – och en tillbakablick på förbundets verksamhet visar, att det är åtskilligt, som uträttats till biodlingens fromma under de 60 åren.

Två viktiga beslut

Två av de allra viktigaste beslut som riksförbundsstämmorna någonsin fattat, togs av kongressen i Lund i augusti 1968. Båda finns omnämnda på sid 271 i Bitidningens sextiosjunde årgång:

- Ny SBR-tappstation i Mantorp, och
- Drottningodlingsstation i SBR:s regi.

Vad beträffar det förstnämnda, kom beslutet att verkställas ganska omgående, med resultatet att vi just nu, hösten 1979, kan se tillbaka på en 10-årig verksamhet i Mantorp. Hur framgångsrik denna varit



Tillsammans med representanter för kommun och länsförbund tog ordföranden Åke Hansson det första spadtaget till den nya tappstationen.

visar de följande sidorna med all önskvärd tydlighet.

Beslutet om en drottningodlingsstation i SBR:s regi fattades efter en motion från Jönköpings läns biodlareförbund. Innan en sådan kunde komma till stånd ansågs det emellertid viktigt att närmare utreda hur arbetet skulle bedrivas. Men en bi-avelstation blev det så småningom med start i Hov år 1976.

Lunda-beslutet

om tappstation togs efter lång diskussion. Dåvarande SBR-ordföranden Åke Hansson redogjorde för den planering som dittills gjorts beträffande en ny tappstation i Mantorp. Lämplig tomt hade inköpts, ritningar hade tagits fram och man hade detaljerade planer beträffande den maskinella utrustningen. I byggnaden skulle inrymmas lokaler både för SBR:s föreningsmässiga verksamhet och för Honungsförmedlingen. Kapaciteten var planerad för ca

500 ton honung per år och stora utrymmen hade beräknats för lagring av honung. (Man må betänka, att det vid den tiden fanns stora lager av osåld honung hos biodlarna – svensk honung sålde sig inte själv vid den tiden!)

I diskussionen sades många kloka ord. Här några exempel:

– Biodlaren hade garderoben så full med honungskartonger, att frun fick ha sina klänningar inne hos grannen (*Knut Sägval* om situationen under tidigare år).

– Jag hade hellre sett att den här debatten gått ut på att skaffa pengar till honungsförmedlingen än att diskutera om representationen (*Magnus Wieslander*).

– Med all aktning för biodlarna är det ofta svårt att få dem att samlas kring det bästa och vettigaste förslaget (*Sägval* igen).

Ja, det blev majoritet för det av styrelsen framlagda förslaget. Voteringssiffrorna blev 34 röster för och 14 röster emot

tappstation i Mantorp. Det uppdrogs att styrelsen att när så befanns lämpligt låta uppföra stationen och att svara för allt organisationsarbete i samband därmed.

När styrelsen senare under hösten sammanträdde, togs det formella beslutet om uppförande av en byggnad på Falls industriområde i Mantorp i hörnet av Fallvägen och Trumpetarvägen. Tillsammans med representanter för kommun och länsförbund besiktigades platsen och ordföranden tog det första spadtaget till den nya tappstationen.

Sedan dröjde det inte länge, förrän byggnaden, smakfullt utformad och ändamålsenligt inredd, reste sig på den vildvuxna tomten och småningom också fick den prydliga inramning, som karakteriserar den idag.

Inflyttning

På hösten 1969 stod tappstationen färdig för inflyttning och den 4 september lämnade SBR:s expedition Örebro och tog de nya expeditionslokalerna i besittning. Ingen av den gamla expeditionspersonalen följde med till Mantorp med undantag av redan då pensionerade Signe Carlberger, som lovade att hjälpa till med att sätta den nya personalen in i arbetet under en övergångstid på några månader.

Som efterträdare till Nils Pellmyr, vilken lämnade sin tjänst hos SBR den 31 augusti, hade styrelsen bland de sökande utsett ingenjören Bertil Kristensson. Som expeditionschef och verkställande direktör i SBR Honungsförmedling AB ankom det på honom att bygga upp den nya stationen och att med styrelsens hjälp organisera honungsförsäljningen i Sverige.

Starten i Mantorp

SBR ordförande 1969, Birger Sandberg, skriver i ledaren till septemernumret detta år: "Därmed har ett stort steg tagits mot

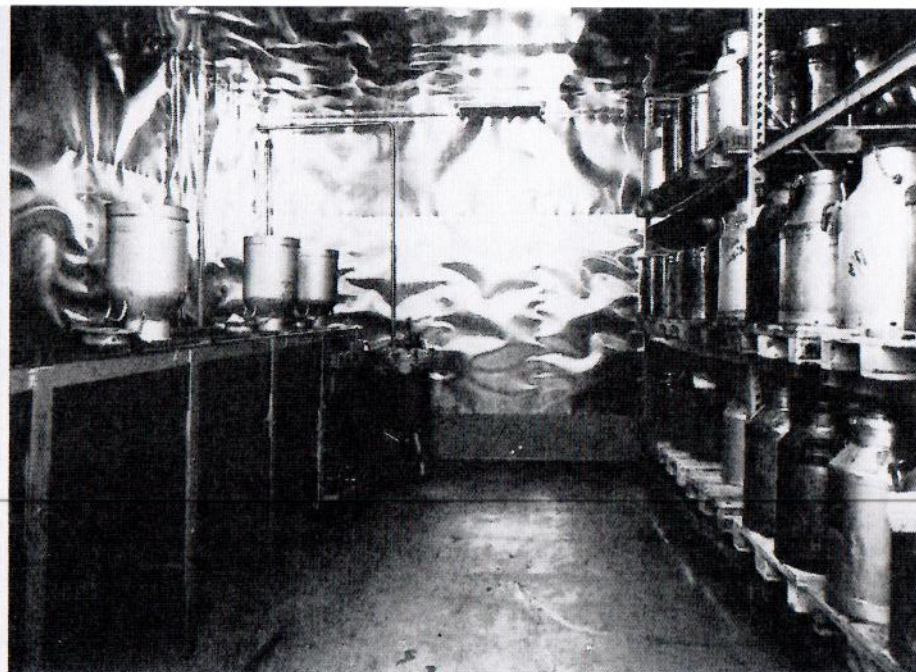
vi har nu såväl expeditionslokaler som en tappstation under ett tak, vilket bör underlätta samarbetet mellan dessa båda organ. Vi måste på allt sätt sträva efter att få så stor kontroll över honungshandeln som det är möjligt. Genom den reklamkampanj som vi har för avsikt att starta i höst med tonvikt på den årligen återkommande honungsveckan som skall pågå under tiden 1-9 nov. hoppas vi att intresset för honungen skall öka bland allmänheten."

Visst blev det motigheter ibland, och finansieringsfrågan hängde med under flera år. De biodlare, som levererade sin honung till tappstationen, ville självfallet ha likvid så snart som möjligt. Men tappstationen saknade ett så stort kapital, att man kunde ge full likvid, innan man i sin tur sålt honungen. Det gnisslade sålunda en del - idag är den frågan helt inaktuell.

1969 insåg man klart, att reklam, mycken reklam skulle behövas, om man ville få avsättning för den svenska honungen. Folk måste göras medvetna om vad svensk honung är. Reklam kostar pengar, mycket pengar. Men man hade målet klart i sikte: att svenskarna skulle läras att äta honung.

Bertil Kristensson berättar:

- På den tiden och de första åren på sjuttioalet fanns stora mängder svensk honung i lager eftersom marknadsföringen av de svenska biodlarnas produktion icke utbyggts enligt moderna metoder och konsumenterna icke informerats om honung och dess användning. Allteftersom försäljningen ökade, bl.a genom anlitanande av säljbolag, som med kraft och effektivitet kunde följa produkten icke blott till grossisten utan vidare ut genom butikerna ända fram till kunden genom hyllexponeringar o.dyl., minskade lagren av den svenska honungen tills man nådde den förutspådda punkten, då svensk honung icke räckte till utan måste kompletteras med utländsk vara.



Efter försiktig förvärmning av den inlevererade honungen går den genom silaggregat till tappningsanläggningen. Nya värmekammare kommer att medföra ökad kapacitet - en nödvändighet med hänsyn till den ständigt ökade efterfrågan på SBR-honung.

10 års utveckling

Den kamerala delen av SBR verksamhet sysselsätter sex personer. Tack vare kontinuerlig rationalisering och förenkling av rutinerna och anskaffande av moderna hjälpmedel har kansliärendena (medlemsfrågor, filmuthyrning, litteratur- och materialförsäljning, hederstecken m.m) kunat skötas på halvtid.

Exp.-chef och VD: Bertil Kristensson

Sekreterare: 2 halvtidstjänster: Gunnell Hertzman/Hjördis Hendricksson

Kansli: Inga Holtström

Kassa och bokföring: Marianne Kristensson

Order och fakturering: Iris Mattsson

Glas- och etikettorder, post: Vivi

Rickardsson

Vid starten hade tappstationen en

tappningslinje och en honungsblandare. Varannan vecka kördes 700 gr glas och varannan vecka 350 gr glas. Glasen förpackades efter fyllningen i wellpappkartonger, vilket var mycket tidsödande.

1974 räckte kapaciteten vid tappstationen inte längre till för att kunna hålla leveranserna utan måste kompletteras med en andra linje, så att man i fortsättningen kunde köra 700 gr och 350 gr burkar parallellt och därmed öka kapaciteten till bort emot den dubbla. Något år tidigare hade också den dyrbara och tidskrävande hanteringen med wellpappkartonger slopats och ersatts med rationell inslagning i krympfilm som krävde mindre arbete och mindre mängd wellpapp.

I början av 1970-talet infördes även ett då relativt billigt och praktiskt emballage

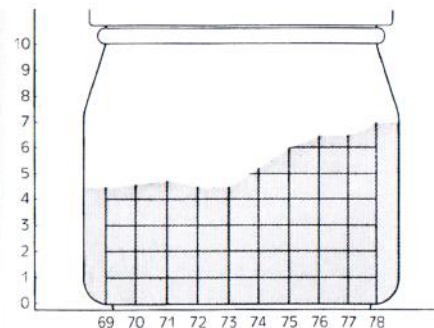
År	Antal medlemmar	Antal samhällen	Honungs-skörd	Samh. per medlem	Skörd per samhälle	Skörd per medlem
1952	27.126	149.152	1.642.060	5,5	11	61
1953	24.616	137.617	2.002.086	5,6	15	81
1954	23.012	126.106	994.262	5,5	8	43
1955	21.292	101.706	1.880.143	4,8	19	88
1956	19.288	100.453	967.975	5,2	10	50
1957	18.159	103.292	1.566.262	5,7	15	86
1958	17.588	100.157	1.322.579	5,7	13	75
1959	17.318	106.492	2.181.564	6,2	21	126
1960	17.110	108.390	1.333.772	6,3	12	78
1961	16.596	108.927	1.319.368	6,6	12	80
1962	15.881	96.294	848.807	6,1	9	54
1963	15.010	89.957	1.577.192	6,0	18	105
1964	14.404	93.540	1.582.290	6,5	17	110
1965	13.968	93.410	1.363.930	6,7	15	98
1966	13.449	83.308	1.383.741	6,2	17	103
1967	12.994	88.941	2.286.502	6,8	26	176
1968	12.777	90.456	2.282.202	7,1	25	179
1969	12.160	81.428	1.848.247	6,7	23	152
1970	11.363	69.066	1.310.142	6,1	19	115
1971	10.648	74.210	1.927.702	7,0	26	181
1972	10.632	78.193	2.196.926	7,4	28	207
1973	11.154	82.797	2.848.319	7,4	34	255
1974	12.004	86.175	2.251.308	7,2	26	188
1975	12.910	86.086	2.451.273	6,7	29	190
1976	13.600	88.630	2.693.033	6,5	30	198
1977	14.257	81.645	1.767.142	5,7	22	124
1978	14.609	81.669	1.930.108	6,1	24	132

för inleverans av honung från odlarna, nämligen de s.k. engångskärnen, som rymde 48 kg honung. De fick köpas till självkostnadspris av medlemmarna och vid inleverans av honung till förmedlingen i dessa kärn fick man några kronor tillbaka. Det var omtyckta kärn såväl av medlemmarna som av tappstationen eftersom de var lätta att hantera och bra att stapla i lagret. Intagning av honung till förmedlingen hade hela denna tid skett fraktfritt för medlemmarna under förutsättning att den levererades in lokalföreningsvis.

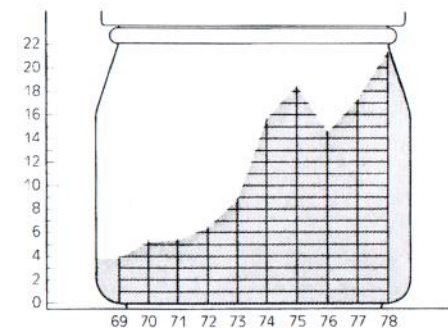
Den ständigt ökade mängd honung, som tappas och försäljs genom förmedlingen –

senaste året omkring 2 000 ton – har nödvändiggjort en ytterligare utbyggnad av kapaciteten. Sålunda har under 1979 en tredje linje tillkommit, varjämte nya utrymmen har tagits i anspråk för förvärmning och blandning av honungen. Även filtreringsutrustningen har bytts ut och representerar idag det yppersta som står att uppbringa.

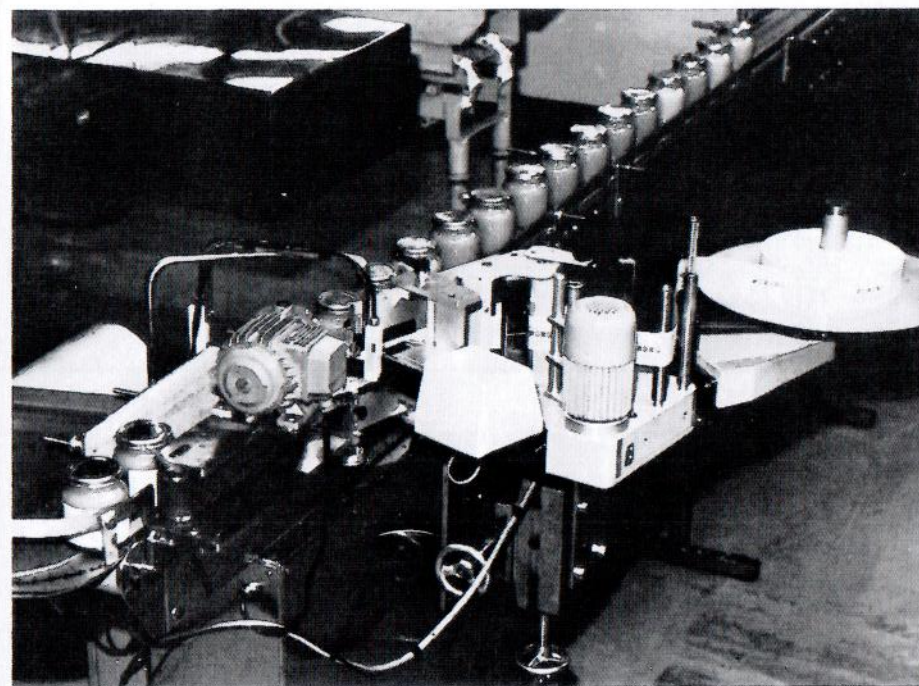
För eventuell framtida utbyggnad av tappstationen i Mantorp är väl sört genom tillköp av tomtmark, som tillåter många hundra m² tillväxt. Dessa utökningar av kapaciteten, såväl mark- som byggnads- och maskinmässigt, har kunnat



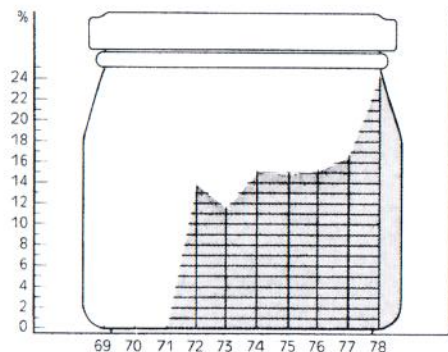
Honungsprisets utveckling



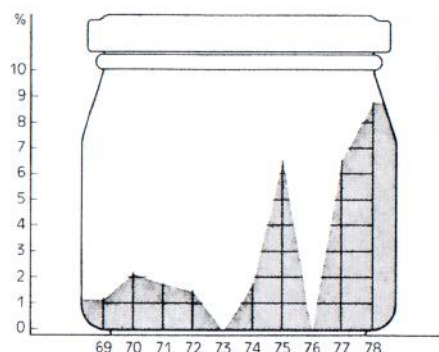
Fakturerad försäljning
Total fakturering av varor



Hela proceduren på tappstationen är automatiserad – här sätts etiketterna på burkarna.



Soliditet
Eget kapital
i procent av totalt kapital



Räntabilitet
(Avkastning på totalt kapital)
Rörelseresultatet efter avskrivningar
i procent av totalt kapital

ske utan upptagande av ytterligare lån utöver från början befintliga.

Tappstationsdelen av verksamheten sysselsätter f.n. en föreståndare, Harald Källman och omkring 12 hel- eller deltidssamarbetande personer.

Styrelsen

Enligt bolagsordningen skall förmedlingens styrelse utgöras av SBR-styrelsens arbetsutskott, men vid riksförbundsmötet i Kalmar beslöts att styrelsen skulle utökas med 2 personer. Förmedlingens bolagsstämma 1979 konfirmerade beslutet och

därmed ser förmedlingsstyrelsen ut på följande sätt:

Ordförande: Birger Sandberg

Övriga ledamöter: Tore Wallman, Ivar Ragneby, Ingemar Holm, Assar Lundqvist

Suppleant: Hans Othberg

Styrelsen brukar sammanträda omkring 6 gånger årligen, i allmänhet i anslutning till SBR-styrelsens sammanträden. Ett nära samarbete sker mellan Förmedlingsstyrelsen och SBR-styrelsen och alla beslut i den förstnämnda anmäls till den större styrelsen.

SBR och Honungsförmedlingen 1969–1979

Ett axplock notabla händelser under en 10-årsperiod

1969

- Expeditionen flyttar in i eget hus i Mantorp den 4 sept.
- Tappstationen börjar sin verksamhet. Legotappningen i Mantorp upphör.

1970

- Expeditionsarbetet rationaliseras.
- Reverslån upptas.
- Riksförbundsmötet tillsätter utredning om svensk biodlings framtid (Ragneby-

Wieslander).

- Legotappningen i Farsta upphör.

1971

- Utbyggnad av lagerkapaciteten med 800 m² i Mantorp.
- SBR hemställer om statlig utredning av svensk biodling.
- Honungslunch på Operakällaren i Stockholm för pressens matskribenter.
- Underhandlingar med LRF om ev. medlemskap för SBR.
- Legotappningen i Asklanda upphör.
- Informationsmötena för länsförbundens ombud startar i Mjölby.

1972

- Medlemsantalet i sjunkande. SBR medverkar i radioprogram om biodling och honung (bifilmen. Svar idag, Matbörsen m.fl.)
- Foldern "Vad händer med naturen om bina försvinner?" tillkommer.
- SBR i TV i Korsnäsgrädsprogram med Nils Linnman.
- Bisymposium på Skansen i SBR:s regi. Sommaraktiviteterna på Skansen med bigården där börjar.

1973

- 1971 års biutredning presenteras. Utökad statligt stöd till SBR.
- Snabbare honungslivider till medlemmarna genom Jordbrukets bank.
- SBR:s redovisningssystem för länsförbund och lokalföreningar förenklas.
- Bitidningen anslutes till data.
- Det svenska honungsberget decimeras med 500 ton genom export till Japan.
- Medlemmarnas säkerheter till Jordbrukets bank slopas.

1975

- Utredning om SBR:s aktiviteter – "Analys och förslag".
- Parningsstation upprättas på Aspö i Karlskrona skärgård.
- Ria Wägner filmar i Mantorp för TV.



- Nordisk Biodlarekonferens i Linköping.
- Tappningslinje 2 tillkommer i Mantorp.
- Legotappningen i Vollsjö upphör.
- Uppvaktning för jordbruksministern angående priset på socker till biodlingen.

1976

- Biavelstationen i Hov igångsättes.

1977

- Uppvaktning för budgetministern och riksskatteverket angående beskattning av biodlingen.
- Fastigheten Björkhamra i Hov inköps.
- Parningsstation upprättas på Hasslö i Karlskrona skärgård.
- Utredning om SBR:s etikett.

1978/79

- Honungsförmedlingens bruttoförsäljning passerar 20 miljoner.
- Produktkapaciteten i Mantorp utökas med ny värmekammare och tappningslinje.

Honungshandel

Lite rundsack med VD Bertil Kristensson, i anledning av Tappstationens 10-årsjubileum 1979.

Vi sitter i VD:s arbetsrum i trappa upp i den vackra kontorsdelen av SBR:s högberg i Mantorp. Det är en vacker sensomarmdag, bina har alltså drag både bland sensommarblomster och – tyvärr – i de av bladhonung glänsande ekarna. Utanför dundrar lastbilarna då och då: det kommer en leverans av svensk honung från någon landsända, och lite senare kommer en tom långtradare för att hämta en omgång honung f.v.b till grossisten. Det är full fart på tappningsavdelningen och inte heller kontorsavdelningens folk sitter sysslolösa.

Ett telefonsamtal avbryter vårt resönemang.

– Nej, du måste hålla igen. Vi har inte möjlighet att förse marknaden med mer honung just nu. Vi utnyttjar vår kapacitet precis så långt det går – det är omöjligt att få fram mer idag. Men om du lugnar dig lite grann, så kan vi nog klara det . . .

Ja, så låter det på honungsmarknaden detta nådens år 1979. Ack hur olika mot för bara 10 år sedan. Osåld honung i stora mängder hos biodlarna, stora lager hos Förmedlingen.

– Det har varit ett par dåliga honungsår, både 1977 och 1978 och inte heller 1979 tycks skörden bli särskilt stor i Sverige. Vi brukar normalt få in mellan 800 och 900 ton svensk honung hit till tappstationen, men de här sista åren kommer bara 350–400 ton, säger Bertil.

– Vi har ju fast personal anställd här och därför måste vi hålla produktionen igång hela året. När den svenska honungen inte räcker, så tvingas vi importera honung. Den svenska honungsskörden räcker ju heller inte på långa vägar att täcka konsumtionen i landet. För att hålla konsumtionen uppe – varje svensk äter idag i snitt 7 hekto honung om året, för 10 år sen

3 hekto – måste vi därför importera honung som vi tappar och försäljer. Det sker som komplement till den svenska honungen, knappast som konkurrent till den. Vi har hela tiden under de gångna åren konsekvent gjort reklam för honung, för SBR-honung. Det är numera ett fast inrotat begrepp, "SBR-honung".

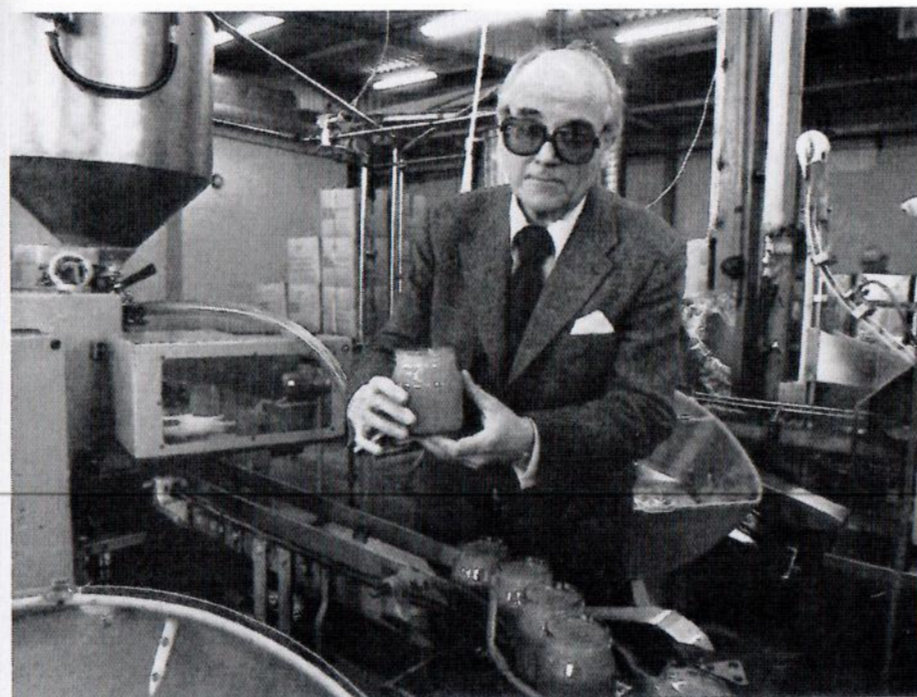
– Varför ungersk honung?

– Jo, vi har sökt efter en honungstyp på världsmarknaden, som så nära som möjligt ansluter till den svenska honungen, vad gäller smak, färg, konsistens osv. Konsumenten i Sverige vill ha honung av viss typ, och när vi inte kan förse honom/henne med svensk honung, erbjuder vi ett alternativ, som i möjligaste mån svarar mot vederbörandes önsningar. Den ungerska honungen fann vi vara den som bäst svarade mot våra önskemål och den har vi nu importerat i ett antal år. Den ständigt ökade efterfrågan på honung har gjort, att inte ens den ungerska honungen räcker till, och vi har därför utökat sortimentet med en bulgarisk honung, som i smak något skiljer sig från den ungerska men säkert kommer att uppskattas av kunderna när det inte längre finns svensk honung i marknaden.

– Helst skulle vi självfallet vilja sälja enbart svensk honung, men i så fall måste biodlarna vara snälla och leverera minst 2 000 ton till oss. Ja, vi skulle kunna ta emot ännu mera och även sälja det, så det är bara att leverera, säger Bertil med ett litet skratt.

Etikett-frågan

Vid riksförbundsmötet i Kalmar förra året debatterades etikettfrågan livligt, sedan SBR-styrelsen enligt givet uppdrag låtit



VD Kristensson i bästa försäljarpose. Honungen hinner knappast lämna transportbandet, förrän det tas om hand av handeln f v b konsumenten. – Foto Sören Johansson

utreda den genom en särskild arbetsgrupp. Man var allmänt överens om att den gamla, väl inarbetade SBR-etiketten skulle användas för svensk honung, och att importerad honung, som SBR tappar och försäljer, skall förse med en etikett, som väsentligt skiljer sig från den gängse. I det läget planerade Förmedlingsstyrelsen att eventuellt frångå SBR-etiketten och ersätta den med helt nya etiketter. Förslag till sådana utarbetades och förelades bolagsstämman 1979. Med förkrossande majoritet förkastade stämman styrelsens tankar om en ny etikett – även om man var imponerad av de verkligt förnämliga utkast, som framtagits – och man beslöt att SBR Honungsförmedling AB skall använda samma etikett som de enskilda biodlarna, dock med de modifikationerna, som färgmässigt etc. krävs för att skilja

mellan svensk, ungersk och bulgarisk honung.

– Ja, det var verkligen en upplevelse att se, hur starkt man engagerade sig i den här frågan och hur man nära nog mangrant höll fast vid att förmedlingen skall använda SBR-etiketten. Tidigare har det ju gjorts gällande att förmedlingen "vanhelgat" den gamla etiketten och skulle berövat den dess nimbus som symbol för äkta honung. Därav märktes sannerligen ingenting vid stämman.

Reklam för SBR-honung

Enligt de "stora pojkarna" inom grossisthandeln har Honungsförmedlingen gjort honung till en attraktiv handelsvara. Bland en rad undersökta livsmedel har det visat sig, att honung hör till de varor, som

...produkt i stället tappat en del av marknaden. Det beror utan tvivel på, att honungen marknadsförts på ett effektivt sätt under den sista 10-årsperioden. Det fanns honung att köpa i affärerna även tidigare, men det är först nu som produkten som sådan kommit "i var mans mun", så att säga. Och – viktigast av allt! – SBR-honung har blivit ett begrepp, ett säljande begrepp.

– Ja, det skall man vara medveten om, att den reklam, som förmedlingen gjort för SBR-honung under åren, kommer inte bara förmedlingens affärer till godo utan hela biodlarkåren drar nytta av den. När vi gör reklam för SBR-honung, kan biodlaren bjuda ut sina burkar med SBR-etikett på samma reklam. Vi jämnar vägen för en ökad försäljning även på hemmaplan, hemma hos biodlarna. Tyvärr förstår inte alla biodlare detta samband: vi gör reklam, de säljer. I stället får vi höra, att vi konkurrerar med biodlarna på marknaden, att vi helst borde lägga ner vår verksamhet. Förstår man då inte, vad förmedlingen betytt för den svenska honungshandeln? Jo, de flesta förstår det och är tack samma för vad vi gör i det här avseendet. Men det finns en och annan, som inte riktigt har klart för sig, att det är förmedlingens satsningar som gjort att svenska folket idag konsumerar dubbelt så mycket honung och mer till än för 10 år sedan.

Och framtiden?

– Ja, vi har ju under året tagit en tredje tappningslinje i bruk, installerat nya filter och behandlingsapparatur, så att vi nu har ökat vår kapacitet med ytterligare 35 procent. Lagerlokalerna byggdes ut redan i början av 1970-talet med 800 m² och en ny utbyggnad skall göra att vi slipper hyra tillfälliga lagerlokaler utanför anläggningen i Mantorp. Vi har också idéer om att iordningställa en försäljningslokal för biredskap och annat, som biodlarna kom-

redskap är större än någonsin – är det kanske en följd av den verksamhet som informationskommittén bedriver? – undrar Bertil Kristensson med ett litet skritt igen.

– Tala nu om dina innersta önskningar beträffande verksamheten i Mantorp. Är du nöjd med sakernas tillstånd?

– I mångt och mycket är jag nöjd. Det är roligt att arbeta med honung, honung är en intressant produkt och det finns mycket att göra i försäljningsbranschen. Vi är ett fint arbetslag här, både på kontoret och i tappstationen. Efterfrågan på honung är så stor, att vi ibland måste arbeta i skift. Men jag är ledsen, att vi inte får in mera svensk honung. Det är ju ändå för att ta hand om och distribuera svensk honung, som den här anläggningen har kommit till.

– Vad jag skulle önska, verkligen, det är att biodlarna i större utsträckning sloge vakt om sin organisation, kände ansvar för förbundet och dess verksamhet och ställde upp på dess sida. Det gör man tyvärr inte. Man betalar sin medlemsavgift, det är OK. Man får sin Bitidning varje månad. Kanske läser man den också. Men sen är det stopp. Och det är fortsättningen jag saknar. Solidaritet i det egna handlandet, till organisationens och därmed den svenska biodlingens bästa. Vi har inte leveransplikt till förmedlingen i SBR:s stadgar och det kan säkert vara bra. Men borde det inte vara naturligt att man levererade sitt honungsöverskott till sitt förbunds försäljningsbolag, till förmedlingen? Självfallet skall biodlaren förse sitt eget hushåll och sina närmaste vänners med den egna honungen. Men finns det skäl att den enskilde biodlaren dessutom skall bjuda ut sin honung i den öppna marknaden. Vore det inte naturligare att man också samverkade i den del av förbundets verksamhet, som rör honungsförsäljningen? Ju mer svensk honung vi får in till förmedlingen, desto starkare kan vi hävda biodlarnas rättmätiga intressen, både eko-

År	Antal kg		Kronor bruttoförsäljning	
	Svensk	Utländsk	Totalt	
1969			523.030	4.028.258
1970			682.994	5.391.576
1971			702.461	5.517.570
1972			725.793	6.443.787
1973			1.066.882	8.722.617
1974			1.924.496	15.427.969
1975			1.628.323	18.106.235
1976	786.113	557.302	1.343.415	14.972.375
1977	709.669	911.960	1.621.599	16.506.701
1978	404.953	1.617.810	2.022.763	20.879.093
Total ökning 1969–1978			1.499.733	16.850.835
		%	287 %	418 %

nomiskt och i andra sammanhang, t.ex. i våra förhandlingar med statsmakterna. Till en fullständig uppslutning kring SBR hör också den kommersiella sidan. Är man med i SBR och vill kämpa för biodlingens sak i samhället, så gör man det bäst genom att helhjärtat stötta alla dess verksamhetsgrenar.

– Idag får vi in ungefär 25–30 procent av den svenska honungsskörden. Ju lättare det är att sälja honung, desto mindre tycks vi få in från våra medlemmar. Desto mera honung måste vi importera för att hålla vår del av marknaden. Ska det gå så långt att Sveriges Biodlares Riksförbund med sin tappstation enbart handlar med importerad honung? Nej, det är inte en sådan utveckling vi önskar. Tvärtom önskar jag att vi finge ta hand om huvudparten av den svenska honungen. Om vi förfogade över den, skulle vi på ett helt annat sätt kunna påverka priserna på honung, både svensk och importerad, och ge biodlarna bättre betalt för deras honung.

– Solidaritet med organisationen, med SBR i hela dess verksamhet, det är min fromma önskan, slutar vår VD.

Red.

NY LITTERATUR

Till biblioteket har inkommit några större arbeten i Apimondias publikationsserie:

L'Apiculture industrielle. Symposium Bucarest-Tulcea, 16–24 aug. 1978.

Propolis. – Scientific data and suggestions concerning its composition, properties and possible use in therapeutics. – Bucharest 1978.

FABRIKANTTRÄFF DEN 12 OKTOBER I VÄRNAMO

Redskapskommittén inbjuder fabrikanterna till sedvanlig träff i Värnamo, Folkets Hus, Röda rummet 2 tr., fredagen den 12 oktober kl. 14.00. Lunch kl. 13.00. Rapport om prov under sommaren av olika enramslådor för drottningodling, kupbottnar m.m. Anmälan om deltagande till E. Sundelin, Snörmakareg. 3, 231 00 Trelleborg senast den 10 okt.

SBR:s Redskapskommitté

MANUSSTOPP för novembernumret: 4 oktober.